

Имя на карте мира

Александр Богданов | 19.01.2022



П.П. Семенов-Тянь-Шанский. 1910 г.

14 января исполнилось 195 лет со дня рождения одного из самых ярких уроженцев липецкой земли, знаменитого ученого, путешественника, общественного и государственного деятеля Петра Петровича Семенова-Тянь-Шанского.

Свое знаменитое путешествие в Центральную Азию он совершил в тридцатилетнем возрасте, а затем, возглавляя Русское географическое общество, более полувека занимался организацией экспедиций по изучению территории России и сопредельных с нашей страной государств. Петра Петровича называют «отцом русской географии». А историки науки считают основоположником отечественной школы географов-путешественников. Доказательством тому стали географические объекты на карте мира, названные в честь нашего земляка.

Сватка за Semenow mountains

Впервые имя Семенова появилось на карте... Северной Америки. Связано это с экспедицией военной разведки США на реке Юкон в 1883 году.

Отряд, состоявший из семи человек, возглавлял лейтенант Фредерик Сватка. Их главной целью был сбор военной информации об индейских племенах северо-запада Канады и Аляски. Второстепенной — географическое исследование территории. Отряд двигался на плоту по Юкону и прошел от истоков до его устья. Верховья реки оставались совершенно не известными географической науке. Описывая вновь открытые притоки Юкона, речные острова и горные массивы, возвышавшиеся вдоль берегов, Сватка давал им, в том числе, и имена знаменитых путешественников. Так, 9 июля 1883 года, проходя между правыми притоками Юкона Ньюберри и Д'Аббади (сейчас это территория Канады), путешественники нанесли на путевую карту горный массив, который и был назван в честь знаменитого русского исследователя гор — Semenow mountains.

Ледник Семенова

Наибольшее количество географических объектов, названных в честь Семенова, располагаются в Центральной Азии. Именно эта часть света всегда притягивала внимание Петра Петровича. Сначала как путешественника и исследователя, а затем как организатора экспедиций учеников.

В 1856 – 1857 годах Семенов (почетное дополнение к фамилии «Тянь-Шанский» он получил в 1906 году, к 50-летию путешествия) в сложных условиях межплеменной войны смог лишь приоткрыть завесу тайны над горным массивом Тянь-Шаня, и только с присоединением территории к Российской Империи эти горы стали доступными для детальных исследований. В 1886 году по инициативе Петра Семенова Географическим обществом снаряжается экспедиция для исследования высшей точки Тянь-Шаня — горной группы Хан-Тенгри и огромных ледников, расположенных там. Руководителем экспедиции стал горный инженер Игнатъев.

Первым объектом исследований стал ледник, который давал начало реке Сарыджаз, и решение о его наименовании выглядит вполне логичным. «Ледник этот, — писал Игнатъев, — открыт еще в 1857 году вице-председателем Императорского Русского географического общества П.П. Семеновым, в честь которого и назван нами ледником Семенова».

Загадка Хан-Тенгри

Семенов был примером не только для отечественных путешественников. Его последователями становились и европейские исследователи. Один из них — немецкий горвосходитель Готфрид Мерцбахер. В январе 1902 года в Санкт-Петербурге он встретился с Семеновым и решил начать путешествие по Тянь-Шаню. Как он писал позже, этому активно способствовали «ценные советы Семенова и изучение богатой русской литературы по этой горной цепи» в библиотеке Русского географического общества.

В 1902 – 1903 годах Мерцбахер проводит исследования в окрестностях горы Хан-Тенгри, в том числе и ледника Семенова, безымянный перевал рядом с которым он называет «Семеновским». Тогда же, решив разгадать загадку положения Хан-Тенгри, немецкие путешественники поднялись на самую высокую точку над ледником.

Эту великолепную, широкую, заснеженную вершину, окруженную системой ледяных столбов и расселин и господствующую над всем бассейном ледника Семенова, первооткрыватель назвал пиком Семенова «в вечную память о великих заслугах, оказанных энергичным президентом Императорского Русского географического общества нашему познанию Тянь-Шаня». Так, в Тянь-Шане, где путешествовал Петр Петрович, сейчас существуют три горных объекта, носящие его имя.

Через Чу

В местах путешествий Семенова существовал и еще один объект, названный в его честь. Это мост, проложенный через реку Чу в Боомском ущелье. В письме степного генерал-губернатора Колпаковского, посланном Семенову в апреле 1884 года, читаем: «Руководясь чувствами истинного уважения к ученым заслугам Вашего превосходительства, я приказал в память посещения Вами Боомского ущелья, устроенный в нем через реку Чу мост наименовать «Семеновским».

Вот как описывал эти места в то время один из путешественников: «К Иссык-Кулю ведет только один путь, пролегающий в теснинах Боомского ущелья, замечательнейшего по своей красоте и грандиозности. Великолепно, но и страшно само преддверье Боома. Сначала дорога идет по ровному каменистому шоссе, как-то вдруг путь исчезает в бездонной пропасти. Изумленному путнику открывается чудное, но страшное зрелище. В зияющей глубине, где, беснуясь и разбиваясь о скалы, отчаянно мечется Чу, вырываясь на свободу, перед отвесным зигзагообразным подъемом приоткрылся мост. Вид потрясающе прелестен».

Долгое время Семеновский мост был единственной переправой через бурную реку. В советское время деревянный мост разобрали, заменив бетонным.

«Большая игра» с Британией

Одним из исследователей Центральной Азии был капитан Громбчевский, совершивший несколько экспедиций в Кашгарию, на Памир и Гиндукуш. Эти территории были интересны России и с геополитических позиций, именно здесь шла «Большая игра» за зоны влияния с Британской Империей. Путешественник наносил на карты мельчайшие подробности, часто давая наиболее значительным географическим объектам свои названия.

Так, у одной из гор в Канжуте (сейчас — территория Пакистана) в горном массиве Муз-Таг появилось новое имя. Вот строки из полевого дневника военного разведчика Громбчевского: «На верховьях речки Кара-Чукур оказался великолепный пик с двумя ледниками по обе стороны пика, все это названо мною пиком Семенова в честь нашего глубокопочтимого Вице-Председателя П.П. Семенова».

Кто из нас не зачитывался в детстве фантастическими романами Владимира Обручева «Плутония» и «Земля Санникова», при этом не догадываясь, что автор в свое время был больше известен как отважный путешественник и ученый. В 1892 – 1893 годах он принимал участие в качестве геолога в Китайско-Тибетской экспедиции, а затем в 1894 году самостоятельно продолжал исследования Наньшаня, где нанес на карту ранее не описанный в науке хребет в районе озера Кукунор и назвал его в честь П.П. Семенова. Чуть ранее, там же исследуя хребет Гумбольдта, он отмечает четыре крупные вершины и самой восточной из них дает имя Семенова.

Так назвал Колчак

Но не только на карте Центральной Азии мы можем найти имя нашего земляка. В конце XIX века начинается активное изучение северных полярных территорий, и Русское географическое общество активно участвует в организации исследований севера. В 1900 году была снаряжена первая большая русская полярная экспедиция под руководством геолога и путешественника барона Толля.

Основная цель, которая ставилась путешественникам, — исследование до того момента слабо изученной части Северного Ледовитого океана и поиск легендарной Земли Санникова. Одним из ближайших помощников Толля был молодой ученый-исследователь, лейтенант флота Александр Колчак. В его обязанности входило в том числе и картографирование исследуемой территории. В 1900 году работа экспедиции велась в восточной части Карского моря. Позже, в 1908 году, Колчак, составляя подробные картографические отчеты экспедиции, назвал один из проливов в районе Земли Харитона Лаптева именем П.П. Семенова. А в 1933 году появилось еще одно «семеновское» название — советские гидрографы по проливу назвали возвышенность на его берегу горой Семенова.

Суровая красота и романтика вечных льдов привлекали к себе и художников. Одним из них был русский живописец Александр Борисов, который в 1900 году организовал высокоширотную художественную экспедицию на архипелаг Новая Земля. Она продлилась более четырнадцати месяцев, и ее результатом стали сотни художественных произведений, которые позже экспонировались в странах Европы и США.

Путешественники обследовали и нанесли на карту берега заливов, давая бухтам, проливам, горным вершинам и мысам новые имена. С подачи Борисова появились мысы Шишкина, Куинджи, Крамского, Васнецова, Верещагина, Репина. Но не только имена русских художников закрепились на карте Новой Земли. В восточной части острова Северный благодаря «русскому Нансену», как назвал Борисова художник Илья Репин, среди других географических объектов появились залив и гора Семенова.

Семенов-баши

Все, кто отправляется покататься на горных лыжах в Домбай, даже не зная того, обязательно встречаются с П.П. Семеновым-Тян-Шанским. Западная часть Главного Кавказского хребта только в начале XX века стала объектом интереса исследователей и горовосходителей. В 1897 году альпинист Александр фон Мекк организовал Русское горное общество, однако власти не спешили официально признавать это объединение. Помог любителям гор П.П. Семенов. Через три года при его помощи и поддержке устав Общества был зарегистрирован. Одно из первых восхождений русских альпинистов проходило в Теберде, и первая из покоренных безымянных вершин была названа в честь почетного члена Горного общества — Семенов-баши. Фон Мекк объяснял необычность такого сочетания тем, что на Кавказе «баши» значит «лидер», «вождь», что очень подходит руководителю Русского географического общества и «отцу русской географии».

Большевик Петр Петрович

Последним полярным объектом, названным в честь нашего земляка, стал ледник Семенова-Тян-Шанского на острове Большевик архипелага Северная Земля, названный участниками советской экспедиции в 1930 – 1932 годах. Любопытно, но в полярных широтах имя П.П. Семенова появилось значительно раньше. Немецкий ученый Август Петерман в 1870 году, занимаясь подробным картографированием архипелага Шпицберген, назвал именем русского географа гору, расположенную в северной части острова Эдж. На современных картах ее можно найти под названием *Semenovfjella*.

Но самый интересный факт присвоения имени, а точнее имени и отчества знаменитого ученого географическому объекту произошел в 1911 году. Исследуя Монгольский Алтай, известный российский ботаник и географ Василий Сапожников дал одной из крупных вершин имя «Петр Петрович». В своем отчете он писал: «На карте я не прибавляю фамилии, будучи вполне уверен, что для всякого, не только географа, но и вообще образованного русского человека, совершенно ясно, что это имя принадлежит маститому руководителю нескольких поколений русских географов Петру Петровичу Семенову-Тян-Шанскому».

Человеку и универу

В XX веке советские альпинисты-первовосходители имя Петра Семенова-Тян-Шанского присвоили высшим точкам Киргизского хребта и Джунгарского Ала-Тау, там же, рядом с одноименным пиком, имя Семенова-Тян-Шанского получил горный перевал.

В Москве, Волгограде и Донецке есть улицы Семенова-Тян-Шанского. Недавно в Санкт-Петербурге появился сквер его имени.

Свято чтут память знаменитого земляка и на липецкой земле. Улицы Семенова-Тян-Шанского есть в Липецке и Чаплыгине. Его имя носит областной библиотечно-информационный центр. А в 2016 году имя Семенова-Тян-Шанского присвоили Липецкому государственному педагогическому университету.

Вот уже четверть века в родовой усадьбе Рязанка — ныне это Чаплыгинский район — действует его мемориальный музей.

Сохраняя прошлое, он активно смотрит в будущее. Проекты музея активно поддерживают потомки великого ученого как лично, так и в лице Фонда сохранения культурного наследия П.П. Семенова-Тян-Шанского.

В этом году липецкий музей выходит на международный уровень — в Русском доме в Мумбаи открывается выставка, посвященная Петру Петровичу.

В ноябре 2021 года в штаб-квартире РГО в Москве было подписано соглашение о сотрудничестве между музеем и Русским географическим обществом. Не забывают специалисты и о социально-культурных проектах, проектах для молодежи. Долгое время усадьба Рязанка является базой практик для студентов ЛГПУ, а также для вузов из соседних областей.

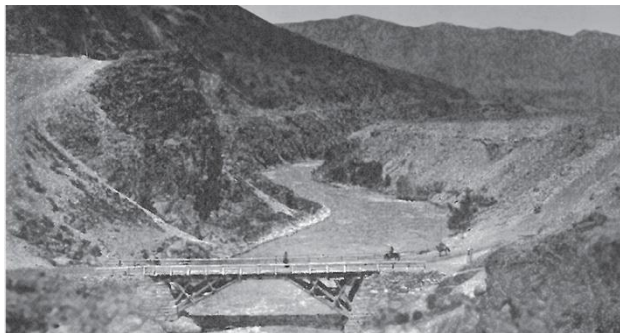
Фото из архива Музея-усадьбы П.П. Семенова-Тян-Шанского



Здание Русского географического общества в Санкт-Петербурге



Ледник Семенова в Тянь-Шане



Семеновский мост



Гора Семенов-Баши